

女性会が繋ぐ 廿日市伝統の味 「はつかいち桜尾桶ずし」

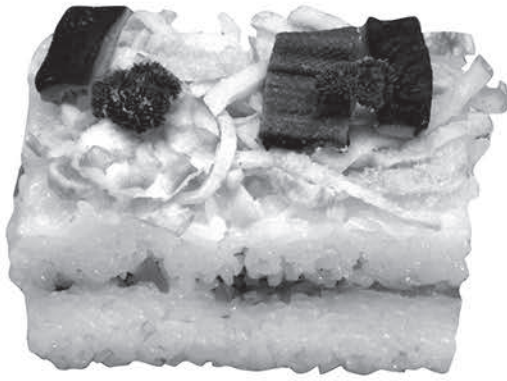


女性会が繋ぐ 廿日市伝統の味

「はつかいち桜尾桶ずし」

復刻

「古来、廿日市ノ名物ノ一ニテ
味モ非常ニ宜シカリキ、其期限
ハ遠ク戦国時代ニアリ・・・」



廿日市の町史資料編IVにこう記
されているほど、桶ずしの歴史
は意外に長いようだ。

桶寿司の足跡

江戸時代に大阪と下関を結ぶ
西国街道の宿場町として栄えた
廿日市。宿場町ではその土地ご
とに名物があり、廿日市では桶
ずしが名物だった。「大黒屋」
が作る桶ずしは独特の風味を
もっていて、その店先は大変な
盛況ぶりだったそうだ。

廿日市の桶ずしは、記述によ
ると十一代將軍徳川家斉の時代
に大黒屋新助という人物が考案
したもので、当主の名から「大」
と「新」をとって、「大新の桶ずし」
と呼ばれ親しまれていたとい
う。

しかし時代の流れとともに、
徐々に桶ずしを作ることがなくな
っていった。

昭和40年代に廿日市商工会女性部
(当時)が、かつて廿日市名物と云わ
れた「桶ずし」について、大黒屋新
助の子孫にあたる大新利雄氏より聞
き出したことにより、再現すること
ができた。以後、試行錯誤を繰り返し、
今日の「誰にでも好まれる味」にた
どり着いた。

当時から桶ずしを作り続けてきた
女性会の水本絹子さんに話を伺った。



▲女性会で桶ずしを最も長く作ってきた水本絹子さん

「私が廿日市商工会女性部(当時)
に入会したのが、昭和43年頃です。
その後まもなくしてから、当時の商
工会女性部の会長を中心に桶ずしの
再現に取り組み始めました。数少な
い文献や資料を集めて調べていきよ
うやく味を再現するに至りました。

これを機に、廿日市市郷土文化研
究会の人々と共に、桶ずしを後世に
残そうという思いで今日まで取り組
んできました。一時期はよく講習会
を開催し、たくさんの人に作り方を
教えてきました。大きな釜で4升の
米を炊いて、二つの桶に分けます。
一つの本枠で21個分ができるので特
殊なステンレスの包丁で切り分けて
います。

イベントやお祭りにも出店するよ
うになり、行列ができることもあり
ました。多いときには120Kgにも
なる量で800個近くを作ったりし
ました。かなり重労働でしたが、当
時はそれが当たり前のようにやっ
てました。大変だけど楽しかったです。」
と水本さんは懐かしそうに当時の話
を語ってくれた。

はつかいち桜尾桶ずし

桶ずしを後世に伝えていくための取り組みの一環で、平成19年7月に「はつかいち桜尾桶ずし」として商標登録した。その際には、水本さんの頭の中の行程と実測した分量を書き出し、レシピとして現在も使用している。カロリー計算も行い、1人2切れが約680キロカロリー。

桶寿司の最大の特徴は四角い桶の木枠で押し寿司にすること。大きな木枠で高さが20cmくらいあり、椎茸やニンジン等の具を寿司飯の間にサンドする形で断面は美しい層をなしている。厚みのある檜造りの木枠が餅米を混ぜた寿司飯の水分バランスを絶妙に保っている。



▲桶ずしの商標登録証



▲女性会会長 枇杷木弘子さん

継承

現在会長を務めている枇杷木弘子さんにも話を伺った。

「水本さんを中心に歴代の女性会員で桶ずし作りを続けてきました。イベント出店の恒例として、はつかいち桜まつりへの出店が好評でしたが、最近はオール電化が増えてきているので、プロパンガスを使用する桶ずし用の4升炊きの釜が使用出来ない場所が増えていて、イベント出店が難しくなっているのが現状です。」

最近では廿日市市郷土文化研究会に協力していただいています。地元食材等を手配してもらったり、お米や大きな道具など力仕事も多いので助かっています。

毎年定期的に主催してくださる桶寿司講習会に共催し、山陽女子短期大学食物栄養学科の生徒と廿日市小学校の生徒に作り方を教えています。核家族が増えているため、大きな釜でたくさんの量を作ることは珍しいようで皆さん驚きながらも楽しんで作っていました。



▲山陽女子短期大学での桶ずし講習会の様子

同じレシピで作っても長年作り続けてこられた水本さんが調合する寿司酢の味はまだ真似できませんね。微妙なさじ加減なのでしょう。それでもしっかりと継承して桶ずしを守っていきたいです。」と、枇杷木さんは強い意志で語ってくれた。

また、今年度事業では桶ずしの伝承を改めて認識するため、数年ぶりに女性会員に向けた桶ずし講習会を開催する予定だ。



▲廿日市小学校での桶ずし講習会の様子

(取材/賀島)

※平成17年11月の市町村合併後は、旧廿日市市（合併後の区域）の調査結果になります

廿日市景況調査

(2016年1～3月)

DI値（景況判断指数）

特に好調	50 ≤ DI
好調	25 ≤ DI < 50
まあまあ	0 ≤ DI < 25
不振	▲25 ≤ DI < 0
きわめて不振	DI < ▲25

●DI値（景況判断指数）について

DI値は、売上・採算・業況などの各項目についての判断状況を表す。ゼロを基準とし、プラスの値で景気の上向き傾向を表す回答の割合が多いことを示し、マイナスの値で景気の下向き傾向を表す回答の割合が多いことを示す。従って、売上など実数値の上昇や下降を示すものではなく、好転・悪化などの相対的な景況感の広がりを意味する。

※DI = (増加・好転などの回答割合) - (減少・悪化などの回答割合)
業況・採算：(好転)-(悪化) 売上：(増加)-(減少)



業種別 景況概要	全国(3月) 全産業		廿日市市 (1~3月) 全産業		廿日市市1~3月 (業種別)							
	前年比	見通し	前年比	見通し	製造業		建設業		卸小売業		飲食・サービス業	
収入・売上	▲14.9	▲17.4	▲24.6	▲26.2	▲14.3	0.0	14.3	▲14.3	▲58.3	▲54.2	0.0	▲12.5
採算	▲17.7	▲19.5	▲21.3	▲24.6	14.3	21.4	0.0	▲28.6	▲50.0	▲54.2	▲18.8	▲18.8
仕入単価	▲24.2	▲23.4	▲16.9	▲16.9	0.0	7.1	▲28.6	▲28.6	▲20.8	▲25.0	▲21.4	▲21.4
雇用人員	15.6	13.1	16.9	15.3	14.3	7.1	28.6	14.3	16.7	20.8	14.3	14.3
業況	▲23.6	▲22.1	▲18.0	▲19.7	7.1	14.3	▲36.4	▲28.6	▲41.7	▲45.8	▲12.5	▲6.3

※全国調査は全国の422商工会議所が3154企業にヒアリング。http://www.jcci.or.jp【日本商工会議所LOBO調査】をご参照下さい。(廿日市/対象190社 回答61社)

先行きも不透明感強く、慎重な見方が続く」
3月の全産業合計の業況DIは、23・6と、前月から▲0・8ポイントのほぼ横ばい。原材料価格や燃料費などの下落の恩恵が続く中、好調な観光需要による下支えのほか、設備投資にも持ち直しの動きがみられる。他方、人件費上昇や受注機会の損失など人手不足の影響拡大、消費低迷の長期化に加え、新興国経済の減速、不安定な金融市場など、取り巻く環境の厳しさがマインドを鈍らせており、中小企業の業況感は足踏み状況となっている。

先行きについては、先行き見通しDIが▲22・1（今月比+1・5ポイント）と改善を見込むものの、「悪化」から「不変」への変化が主因であり、実体はほぼ横ばい。春の観光シーズンに向けた需要拡大や設備投資の持ち直し、補正予算・来年度予算の早期執行などへの期待感が伺える。他方、新興国経済の減速やマイナス金利政策を含めた金融市場の不透明感もあり、先行きが見通しづら

い中、中小企業においては、消費低迷の長期化や人手不足の影響拡大、春闘の結果を受けた人件費の動向と価格転嫁の遅れに対する懸念などから、慎重な見方が続いている。

「業況は業種によりばらつくも停滞感続く」
前年同期比では、全産業合計の総合業況DIが▲18・0と、前期（27年12月▲14・3）より3・7ポイント下落した。

【卸小売業】
・需要の減少
・経費コントロール横這い
・競合店の増加
・都市計画でフラワー通りが空地だらけの為、人通りがありません
・人材募集が急務
・多角的経営をしている。現在の傾向にあった新規事業へ追加を検討中
・店が移転

【建設業】
・取引条件の悪化
・外注費の削減と若干の売上増
・新商品の導入での売上増
・円安、円安の緩和
・利益減少

以下、産業別の各事業所から寄せられた、業界の動向や景況に関する声。

【飲食・サービス業】
・受注単価の下落

【製造業】
・取引条件の悪化
・外注費の削減と若干の売上増
・新商品の導入での売上増
・円安、円安の緩和
・利益減少

●設備投資は？

		1~3月	4月~6月 見込み
実施した	土地	0	1
	建物	1	5
	機械	5	2
	車両	4	6
	OA	2	3
	その他	2	0
計	14	19	
実施・予定してない		45	38

※複数回答・無回答あり

●当面の問題点は？

第1位	売上、需要の停滞 32.7%
第2位	販売単価の低下、上昇難 14.8%
第3位	従業員、人材の確保難 10.5%
第4位	消費者ニーズの変化の対応 8.0%
第5位	新規参入業者の増加・大企業の進出による競争激化 5.9%

※「その他」はランク外扱い



はつかいち桜まつり

平成28年4月3日(日)「はつかいち桜まつり」が行われ、私たち青年部も例年通り「さつきステージ」を担当させていただきました。

今年で9回目となるステージには幼稚園児から60歳代まで幅広い世代の方々に参加していただき、盛り上げていただきました！

しかも今回はナント!?

いつもは裏方の青年部も、「自らがステージに立ち市民と一体となり、子供から大人まで夢や勇気を与えるステージにしたい!」という思いの元「廿日市 YEG tc.D!!」というチーム名でステージに立ちました。

練習は今年の1月から3ヶ月という短い期間で、さらにはメンバー全員が揃ったのは本番を合わせて2回という状況の中で最後までやり遂げる事ができました!!

ご参加いただいた皆様、天候の悪い中観に来ていただいた皆様本当にありがとうございました。

「廿日市 YEG tc.D!!」ダンスパフォーマンス動画 >>
是非見てみてね★



▲青年部員一致団結した華麗なダンスを披露しました。



▲身体にムチうちつつ練習した成果。キレッキレのパフォーマンス

女性会

【女性会事務局が変わりました】

今年度事務局は、前田さんと平野さんになり、若さとフレッシュなパワーで女性会にも変化をもたらす改革をして行く年にしますので宜しくお願い致します。

今年度より女性会の副担当をさせていただきます、振興課 平野史織(ひらのしおり)です。
先日役員会に初めて参加させていただきましたが、みなさんにとってエネルギーに議論をされており、これから担当をさせていただくことがとても楽しみです!
どうぞよろしくお願い致します。

商工会議所に加入されている女性経営者や事業主さんの奥様など、年齢を問わず様々な業種の方にご加入いただいております。是非女性会にご入会いただき、地元の交流を深めませんか?お気軽にお電話下さい。

女性会会員募集!!

廿日市商工会議所女性会事務局 TEL 0829-20-0021

第19回通常会員総会の開催のお知らせ

【日時】平成28年5月15日(日)
11:00 ~ 12:00
(総会終了後懇親会)

【場所】和ます(廿日市駅通り商店会)

【会費】2,000円

★女性会の皆様全員の
ご参加を期待しております★



※写真はイメージ

平成28年度会員交流事業(プロ野球観戦)

【日時】平成28年6月4日(土)正午(会議所)集合・出発
ソフトバンク交流戦

【定員】25名

※先着順ですので早めに
申込をお願い致します。
※詳細は下記へお問合せ
下さい。



今年も楽しい事業を企画しております!!
女性会に興味のある方はお気軽にお問い合わせください。

廿日市商工会議所女性会事務局 TEL 0829-20-0021
【前田・平野】



新広島みやげ
グランプリ2016
(株)本郷 けん玉「東平」が
委員会賞を受賞

新しくなった広島駅を舞台に「新たな広島の魅力」を育て、発信することをコンセプトに開催された新広島みやげグランプリ2016。800件以上の応募の中から(株)本郷が立ち上げた「はつかいちけん玉カンパニー」のブランド「けん玉 東平」が見事「委員会賞」を受賞。廿日市内では唯一の受彰者として、3月27日に授賞式に出席した。



新広島みやげグランプリ2016
委員会賞を受賞した「けん玉 東平」

「けん玉 東平」は同社の創業者であり、今の「けん玉」の前身である「日月ボール」の製造を日本で初めて開始した本郷東平の名前をブランド名に起用。「けん玉」発祥地の廿日市市にゆかりのある建造物や風景の色を球に採用したカラフルな4色を揃えている。

商品はすでに廿日市市内の宮島お土産店や商業施設等で販売されているが、受賞を機に広島駅でも販売を開始。また、今後はさらに広島空港への販売も決まり、広島土産として定着していく期待が高まっている。

家電製品・作業服などの販売をしております



株式会社山崎本社 システム事業部
〒738-0022 廿日市市木材港南2-4 TEL.0829-31-3311
<http://www.yama-hon.com>

商業施設の企画・設計・施工
一級建築士事務所
三共ディスプレイ 株式会社
〒738-0021 廿日市市木材港北7-17
<http://www.sankyo-d.com>
広島・東京
大阪・福岡

MS JAB CMO07 ISO 9001 QGR-1260 ISO 9001 認証

宮島の対岸に最新鋭の検診センター
広島生活習慣病がん健診センター大野

- 人間ドック
- 特定健診
- 脳ドック
- 婦人科検診
- 生活習慣病・一般健診(協会健保)
- 産業医
- 定期健診

ちゅーピーパーク入口駅 前空駅
広島東洋カーブ 大野駅
安芸 グランドホテル
旧中興電力研修センター跡地

医療法人(社団)ヤマナ会
広島生活習慣病・がん健診センター大野
〒739-0422 広島県廿日市市大野早野3406-5
TEL.0829-56-5505 FAX.0829-56-5515

■お問い合わせはこちらまで

200台収容大駐車場/前空駅より徒歩約4分/送迎あり(広島県窓口からの定期便)/カーナビの方は[広島県廿日市市大野3406-4]で検索してください。

おかげさまでご愛用者8,500名!!
フジシンの**オーダー枕**

こんな方に
オススメです!

- ・首や肩が凝る方
- ・いびきが気になる方
- ・今までいろんな枕を試したけどピッタリ合わない方

こののぼりが目印です!!

横向き使用時
仰向け使用時
横向き使用時

当店のオーダー枕は「仰向け」「横向き」両方対応です。

まちなわむら相模所
フジシン
東京・大阪
西川チェーン

フジシン佐方店 廿日市市佐方4丁目3-36
営業時間 10:00~19:00
TEL.0829-32-2332

「爆買い依存症にならないために」日本人の観光振興も必要！

昨年、日本を訪れた外国人観光客、いわゆるインバウンドは2000万人弱に達した。このうち、約500万人が中国人旅行者であり、実に訪日外国人の4人に1人が中国人であった。さらに、彼らの日本での消費額は訪日客全体の4割を占めている。日本の個人消費が伸び悩むもとで、まさに爆買いさまさまだ。

今年に入っても中国人の訪日とその購買意欲は衰えを知らず、消費の対象もモノからコトへと広がっているといわれる。彼らは消費を通じて日本の製造業製品だけでなく、「食」「サービス」「旅行」「イベント」を楽しんでおり、日本そのものを享受しているといっても過言ではない。彼らの日本に対する評価は概して高く、リピーターとしても大いに期待できる存在だ。

地方にとっては、こうしたインバウンド需要をいかにして取り込むかが、地域活性化の鍵となる。インバウンドのうち、約100万人がクルーズ船による訪日であり、九州の港を中心にクルーズ船の寄港回数が急増している。大型船ともなれば1回の寄港で数億円のお金が地元へ落ちるが、港の容量や受け入れ設備が不足

しているため、増便を断っているのが現状である。LCCの呼び込みやクルーズ船バースの整備、国内移動旅費のディスカウントなど旅行者を取り込む工夫が望まれる。

ただ、果たして爆買いはいつまで続くのだろうか。中国経済はすでに大幅にスローダウンしている。足元では個人消費を支えてきた賃金や雇用の伸びに陰りが見え始めている。これに対しては、日本からは爆買いに見えても、中国の人口や経済発展を背景とした購買力の向上を考えれば、潜在的な海外旅行需要はまだまだいくらでもあるから心配には及ばないという見方もある。それでも日中間にはさまざまな火種がある。また、中国政府は海外への資本流出に悩んでおり、今後、海外渡航や外貨持ち出しなどに何らかの制限がかかるような事態も否定できない。

日本では、すでに爆買いの存在感が大きくなってしまっているが、あまりに爆買いに頼り過ぎること、中国からの観光に傾斜することは危険である。例えば、香港は日本以上に、爆買いの恩恵だけでなく、買い占めや買い漁り

の影響を受けてきた。しかし、さまざまな要因が重なったこともあって2015年に入ってから中国本土からの観光客が激減。その負の影響が経済に大きな影を落としている。日本にも爆買い依存症にならないための工夫が必要である。

そのためには、まずはインバウンドの裾野を広げることだ。日本は中国のみならず他のアジア諸国の人々にも人気のある旅行先である。戦略的にビザを発給していくことで、中国人以外の旅行者をもっと取り込む必要がある。日本ブランドをもっと積極的に海外に売り込んでいくことも旅行消費の拡大につながる。日本の食材、食品、日本食、アニメなどのコンテンツが海外で高い評価を受けているが、海外での日本ブランド売り込み戦略はまだまだ稚拙である。

訪日観光客の増加で影が薄くなっているが、ビジネス客の訪日拡大や滞在日数の増加も欠かせない。国際会議や研修、コンベンションの開催など、いわゆるMICEの誘致などを通じて日本の都市が持つグローバル・ハブ機能を向上させていくことも課題である。

さらに、旅行消費という点では、日本の旅行消費の8割を占める日本人自身の国内旅行消費の縮小を止めることも課題だ。長時間労働の是正、有給休暇取得の促進といった労働市場改革を進めると同時に、地域独自の休日を設定するなど休み方改革を通じて旅行需要を創出することが大切だ。また、旅館の設備投資や旅行業に係わる人材の育成などを通じて旅行業界全体の生産性向上、高付加価値化を促し、旅行の魅力を高めることも欠かせない。

(4月1日執筆)
日本総合研究所
理事長 高橋 進



高橋 進／たかはし すすむ
1953年生まれ。
一橋大学経済学部卒業後、
76年住友銀行に入行。
ロンドン駐在、経済調査部
などを経て、90年日本総合
研究所に着任。2000年から04年まで早稲田大
学大学院アジア太平洋研究科客員教授、03年から
近畿大学経済学部・経営学部客員教授を務める。
13年1月、政府・経済財政諮問会議の民間議員に
就任。現在、テレビのコメンテーターとしても活
躍中。著書『10年後の日本を読む「先見力」のつ
け方』（徳間書店）のほか、日本経済新聞、産経
新聞などに多数執筆。

ビジネスマッチング発想法

「商品に新たな価値を付加する 意外な組み合わせ」

日本の伝統的な技法によってつくられた工芸品。熟練した職人が手作業で製作するため少量しか生産できません。清水焼や九谷焼などの陶器、友禅染などの織維製品、漆器、木工品、竹工品、文具(筆、墨、硯、そろばん)、人形や扇子。アイテムは幅広いものがあります。みなさんは伝統工芸品を購入することはありますか？ 当方も仕事で出張したときに空港や駅で陶器を見つけると、日本酒を飲むアイテムとして「この色は珍しいから買っておこう」と衝動買いをしてしまうことがあります。ただ現在は、外国人からの需要は拡大傾向なもの、全体としての市場規模は大きく減少傾向にあります。その理由は若年層において、伝統的な文化や生活に対する体験や知識が不足していること。利便性や機能が重視されるようになり、既存の伝統工芸品に付加価値を感じる人が大幅に減少していることが主な原因といわれています。

さて、同じように製品に価値を付加して、売り上げを伸ばすことができずに悩んでいる経営者は多いのではないのでしょうか？ そこで、ビジネスマッチングにより既存の商品に新たな価値を付加することを実現したケースを紹介したいと思います。それは日本が誇る工芸技術の「びょうぶ」の職人とアニメ会社の出会いが生み出した作品です。きっかけはアニメ制作会社がイベントで販売する目玉商品をつくるため、伝統的工芸品に注目したこと。びょうぶは風よけや間仕切りだけでなく、鑑賞する絵画のキャンバスとしての用途も備えた伝統工芸品です。そこで、びょうぶに人気のあるアニメ作品を描いたら、ファンが観賞用として欲しがるに違いないとアニメ制作会社は考えたのです。びょうぶに描かれたのは「ガンダム」のシャアザク。日本だけでなく世界的にも人気があるキャラクターです。びょうぶ職人は依頼を受けて、国内産の杉を使い、手作業で木枠を作製。そして、和紙を下貼りしたあと、シャアザクが描かれた金色の本紙を張り付けて仕上げました。和のテイストながらアニメキャラが描かれて斬新な作品に仕上がりました。高価格(120万円)

にもかかわらず、すぐに買い手が現れました。価値を付加するマッチングは意外な組み合わせもあり得るのです。

株式会社セレブレイン代表取締役社長

高城 幸司



高城幸司 / たかぎ こうじ

【プロフィール】

1964年生まれ。同志社大学文学部卒業後、株式会社リクルートに入社。6期連続トップセールスに輝き、「伝説のトップセールスマン」と呼ばれる。96年に日本初の独立/起業の情報誌「アントレ」を立ち上げ、事業部長、編集長を歴任。その後、独立し、人事コンサルティング会社をはじめ3社の経営に携わる。現在は企業に対する人材育成、人事戦略の策定などを行っている。

無担保 無保証人 低金利

日本政策金融公庫がおこなう小規模事業者経営改善資金金融資産制度

マル経資金

【限度額】 2,000万円
 【金利】 年利率1.30% (平成28年4月13日現在)
 【返済期間】 [運転資金] 7年以内
 [設備資金] 10年以内

お気軽にご相談を! 廿日市商工会議所 指導課
 TEL:0829-20-0021 URL <http://www.cci201.or.jp>

<中小企業大学校広島校では受講生募集しています>

知っていますか! 受講料助成金制度

廿日市商工会議所は、中小企業大学校広島校の受講料1/2以内、一企業15,000円を限度に助成しています。
 【対象】会員である中小企業の経営者又は従業員

研修についてのお問い合わせ

中小企業大学校広島校 電話:082-278-4955
 〒733-0834 広島市西区草津新町1-21-5

受講料助成金制度についてのお問い合わせ

廿日市商工会議所 指導課 電話:0829-20-0021

◆研修コース・内容は で



地域の情報発信サイト

【はつかいちねっと】オープン!

情報求ム!

この度、甘日市全域のいろいろな情報を発信するサイト【はつかいちねっと】がオープンしました。当サイトは、商工会議所・商工会・FM はつかいちが連携し企画しました。

お店の情報を中心に、地域のイベントや各種団体の情報を集め、ホームページやラジオ、SNS やいろいろな紙媒体を通じて広く発信していきます。

情報掲載や個別のホームページ開設は無料ですので、販売促進や告知活動にお気軽にご活用ください。

はつかいちねっと

検索



無料で情報が
発信できます

FM はつかいち
でもご紹介

操作は簡単!
誰でも OK!

スマホからも
見やすい!

開設記念特集として「甘日市女子が行く! はつかいちパン屋巡り」を公開しています。第2弾の特集は「甘日市でペット OK のお店」を紹介します。業種は問いませんので、ペット同伴可能なお店で取材を希望される方は事務局までお知らせください。募集要項をお届けします。(指導課 (安業) 0829-20-0021)



甘日市駅通り商店会・はつかいち本通り商店会
佐方中央商店会・串戸商工振興会のみなさまへ。

★今年10月に開催します★



昨年11月に第1回目を開催し、好評だった【まぢぜみ】。今年10月に開催を予定しています。第1回目のまぢぜみでは、75%のお店が「次回もまぢぜみを開催したい」と回答されています。一緒にまぢぜみやってみませんか?

※まぢぜみ開催前にセミナーを受講していただく必要があります。

お早めにお問合せください。

振興課 平野・新谷 (20-0021)



定期健康診断のお知らせ

例年通り定期健康診断を次のとおり実施いたします。

【日にち】7月14日(木) 15日(金)

【受付時間】9:00~11:30

※婦人科検診(マンモグラフィ・子宮がん検診)は、15日(金)のみの実施です。

【場所】

交流プラザ(廿日市市商工保健会館) 1F多目的ホール・駐車場(検診車) 廿日市市本町5-1-1

(駐車場に検診車が入りますので、お車でのお越しはご遠慮下さい。)

【受診料】

社会保険加入者(35才以上)の被保険者 7038円(税込)

一般(国保加入、社会保険加入者の34歳以下等) 7560円(税込)

★詳細・申込書は別紙をご覧ください。

廿日市商工会議所 担当/賀島

TEL0829-20-0021

「タモリさんに学ぶ」

仕事で使える雑談術

消費税率軽減税率対策窓口相談事業 3部合同セミナー

「タモリさんの話術」について書かれた中で一番売れたのが、「タモリさんに学ぶ話」とぎれない雑談の技術」です。その作者が、ハコミュニケーションを良好にするための話術/ハ営業前に必要な雑談/などについて解説し、参加者の皆さんに雑談の練習を行っていただきます。

「消費増税の影響で営業が難しくなってきた」「こんな時期がこそ、社員とのコミュニケーションを深めたい」と感じられている社長、ぜひご来場ください!

【日時】5月27日(金) 17:30~19:00(受付開始17:00)

【場所】廿日市市商工保健会館 1階多目的ホール

(廿日市市本町5-1 交流プラザ)

【定員】50名

【お申込み】別添の用紙にてお申込みください

【お問い合わせ】廿日市商工会議所

TEL0829-20-0021

軽減税率対策補助金

【A型】複数税率対応レジの導入等支援

複数税率に対応できるレジを新しく導入したり、対応できるように既存のレジを改修したりするときに使える補助金です。

※レジには、POS機能を有していないレジ、モバイルPOSレジシステム、POSレジシステムなどを含みます。

【対象者】複数税率に対応して区分経理等を行う必要がある中小の小売事業者等

【補助率】原則2/3※3万円未満のレジ

購入の場合は3/4補助

【補助上限】1台あたり20万円

※商品マスターの設定が必要な場合にはプラス20万円、上限40万円。

【B型】受発注システムの改修等支援

電子的な受発注システム(EDI、EOS等)を利用する事業者のうち、複数税率に対応するために必要となる機能について、改修・入替を行う場合に使える補助金です。

【対象者】軽減税率制度の導入に伴い電子的に受発注を行うシステムの改修等を行う必要がある中小の小売事業者、卸売事業者等

【補助率】2/3

【補助上限】1000万円(小売事業者)

150万円(卸売事業者等)

※補助事業を越える分については、日本政策金融公庫等の低利融資が利用可能(特別税率③(基準金利0.9%))

【軽減税率対策補助金ホームページ】

http://kaz-hojou.jp/

【申請者専用お問合せ先】

TEL0570-0811-222

(軽減税率対策補助金事務局 申請窓口)

【廿日市商工会議所】

TEL0829-20-0021

経済センサス

・活動調査を実施します

我が国の全ての事業所・企業を対象に「経済センサス・活動調査」を実施します。

日本経済の実態を把握する極めて重要な調査です。調査の対象となる事業所・企業には、5月末までに調査員が伺いますので、回答にご協力をお願いいたします。

なお、調査内容は統計作成の目的以外に使用することはありません。

また、インターネットによるご回答もできますので、ぜひご利用ください。

調査日	平成28年6月1日
調査期間	平成28年5月下旬~6月下旬
調査対象	全ての事業所 (ただし、農林水産業に属する個人経営の事務所、家事サービス業、外国公務に属する事業所及び国、地方公共団体の事業所等は除きます。)

国内でのもしものPL事故に備える全国制度

日本商工会議所 中小企業PL保険制度

中小企業PL保険制度

・本制度は、PL法(製造物責任法)に基づく賠償責任だけでなく、民法上の賠償責任(不法行為責任・債務不履行責任)も補償対象です。

・製造・販売事業者だけでなく、建設事業者における作業ミスなどの仕事の結果が原因で、引き渡し後に発生した身体障害や財物損壊も補償対象となります。

・充実補償リコール特約と限定補償リコール特約から選んでセットできます。

PL保険制度の特長

- 特長1 中小企業のための専用商品設計により割安な保険料を実現!
- 特長2 全国で約6万件の引受実績!制度発足以来16,000件を超える支払実績!
- 特長3 製造業だけでなく、販売業、飲食店、工事業、請負業等幅広い業種が加入対象!

リコール特約の特長

- 特長1 充実補償リコール特約なら、従業員による食品・医薬品への異物混入に起因するリコールも補償対象!
- 特長2 充実補償リコール特約なら、対人・対物事故のおそれ品質保持期限の誤表示等により実施するリコールも補償!
- 特長3 部品製造事業者や販売事業者のリコールリスクも補償!

本制度は、中小企業製造物責任制度対策協議会(以下協議会)と、を構成する商工3団体(日本商工会議所、全国商工会連合会、全国中小企業団体中央会)を契約者とし、商工3団体の傘下団体の会員である全国の中小企業(先着保険者となる生産物賠償責任保険制度で、中小企業者に適した保険条件(補償内容)、割安な保険料水準とすることで加入しやすいものとなっています。

【引受保険会社】この保険契約は以下の保険会社による共同保険契約です。

- ◆あいおいニッセイ同和損害保険 ◆共栄火災海上保険 ◆損保ジャパン日本興亜 ◆日新火災海上保険 ◆朝日火災海上保険 ◆現代海上火災保険
- ◆大塚火災海上保険 ◆富士火災海上保険 ◆エース損害保険 ◆セコム損害保険 ◆東京海上日動火災保険(東海損害会社) ◆三井住友海上火災保険

◆の保険会社は「限定補償リコール特約」の保険会社は「充実補償リコール特約」を契約していただきます。
 ◆の保険は、「生産物賠償責任保険(中小企業製造物責任制度対策協議会利用)」の概要についてご説明したものです。詳細はパンフレットをご覧ください。
 ◆の保険は、日本商工会議所が事務局を務めるサービスの一環として、提供したものです。

【制度運営】日本商工会議所 <http://www.jcci.or.jp/hoken/>
 【お問い合わせ先】廿日市商工会議所 <http://www.cci201.or.jp/>
 広島県廿日市市本町5-1交流プラザ3F
 TEL0829-20-0021 FAX0829-20-0022

はつかいち文化ホール さくらびあ チケット情報

厳島神社 世界遺産登録20周年記念事業

厳島神社 世界遺産登録20周年記念事業
平成28年度 (公社)全国公立文化施設協会主催 中央コース

松竹大歌舞伎

- 一、歌舞伎の見方
- 二、歌舞伎 十八番の内『鳴神』
- 三、『文売り』『三社祭』

2016年7月20日(水)

昼の部 12:30開演(12:00開場)
夜の部 17:00開演(16:30開場)
さくらびあ大ホール
全席指定(税込)
S席 6,500円、A席 4,500円
B席 3,000円 ※未就学児の入場はご遠慮ください。

主な出演者
中村時蔵、尾上松緑、坂東亀寿、
中村梅枝、中村萬太郎 他
「歌舞伎プレゼミナー」7/13(水) 14:30開演 小ホール
講師：藤西聖司 (アナウンサー、古典芸能解説者)
舞台写真や台本、公演の解説やみどころなど、
藤西聖司さんによる好評のプレゼミナーです。
本公演前にお申し込みください。



同時解説イヤホンガイドあり。
(使用料700円、保証金1,000円(返却時返金))

野村万作・萬齋 さくらびあ狂言会

演目：附子、六地藏

2016年8月4日(木)

14:30開演(14:00開場)

さくらびあ大ホール
全席指定(税込)

一般 5,500円
小学生 3,500円

※未就学児の入場はご遠慮ください。

「ご家族そろってお楽しみ頂ける狂言会です!」

軽妙洒脱な芸で観客を魅了する人間国宝・野村万作と、舞台や映像でも多彩な才能を發揮する野村萬齋がさくらびあに！600年の歴史に磨かれた豊かな和楽の舞台を、初めての方にもよく分かる解説付きでお届けします。



チケット購入・お問い合わせ先

はつかいち文化ホール さくらびあ
廿日市市下平良 1-11-1
TEL 0829-20-0111
http://www.hatsukaichi-csa.net/sakurapia/

さくらびあ窓口で直接購入いただくか、ホームページから(要会員登録)お申し込み頂けます。10名様以上で団体割引が可能です。(割引対象外の公演もあります)詳しくはさくらびあ事務室にお問合せ下さい。

窓口受付時間 9:00 ~ 19:00
休館日 毎週月曜日(月曜日が祝日にあたるときは、次の平日)

商工会議所カレンダー

日(曜)	開始時間~終了時間	内容
5月	9(月) 15:00~16:30	サービス業部会役員会
	14:00~16:00	正副会頭会議
	10(火) 19:00~21:00	【青年部】会員総会&定例会
	15(日) 11:00~13:30	女性会 総会
	16(月) 10:00~12:00	監査
	23(月) 10:00~13:00	総務財政委員会
	14:00~16:00	正副会頭連絡会
	17:00~19:30	サービス業部会総会
	24(火) 19:30~21:00	【青年部】委員会
	27(金) 17:00~17:30	建設工業部会総会
	17:30~19:00	部会セミナー
	19:00~20:30	部会異業種交流会
31(火) 19:30~21:00	【青年部】役員会	

★次号6月号は6月1日(水)発行予定です。
チラシの締切は5月25日(水)です。

FM 日市 HATSUKAICHI FM はつかいち 76.1 MHz

がんばる企業の味方じゃけん!
~あなたの「元気」強力サポート~

県内商工会の会員様向けの保証制度「リーグ保証制度」など、色んな保証制度があります。

詳しくは、当協会までお問い合わせください。

広島県信用保証協会 HIROSHIMA GUARANTEE
http://www.hiroshima-shinpo.or.jp

本所保証部 〒730-8691 広島市中区上幟町3番27号
TEL (082) 228-5501 FAX (082) 211-0032

新人会員紹介

平成28年度4月18日現在
会員数1,581事業所

ご加入ありがとうございます。

事業所名	地区	業種
かんた美装	宮内	建物清掃業
Heart To Heart	上平良	洋服販売
はつかいち法律事務所	串戸	法律事務所
(有)高藤工務店	前空	大工工事業
(株)大翔建設	上平良	エクステリア 土木工事業
ケイティエー(株)	串戸	設備工事業
吉田 凌	瑞光台	大工工事業
スマイル・デンタル・クリニック	宮島西區	歯科診療所

個人事業主のための青色申告と節税

自分でできる「会計ソフト」

- ・税務署の決算書に雛形が合わせてあります。
- ・貸借対照表・損益計算書と元帳が印刷できます。
- ・複式簿記なので65万円の青色申告特別控除が適用されます。
- ・手書き記帳よりも簡単に正確な記帳を行うことができます。
- ・経理事務の大幅な軽減に繋がります
- ・会計ソフト・記帳についての指導、相談など無料で行っています。

詳しくはTel0829-20-0021 (お気軽に!)
廿日市市青色申告会

宮島検定公式テキスト

宮島本(第3版)

絶賛発売中!!

廿日市近郊の書店・廿日市商工会議所にて販売中。詳しくはお問合せ下さい。



2,160円(税込)

詳細は、廿日市商工会議所 宮島検定係まで
TEL0829-20-0021
http://www.cci201.or.jp/miyajima

いつ来ても旬を大切にした 種類豊富な創作料理とお酒

JR宮内串戸駅から徒歩2分の好立地にある人気居酒屋。木の温もりが暖かい雰囲気の外観が目印。いつ来ても飽きずに楽しめるようにと、季節の旬に合わせて毎日メニューを入れ替えている。『ミシュランガイド広島 2013』に「ビブグルマン」として掲載され、予約で埋まる人気店に。客層も若い人から家族連れや年配の方まで幅広い。飲み放題付きのお得なコース料理(4,200円〜)が人気。特に週末は予約が必須。



▲店内で作る「燻製の盛り合わせ」。いずれの料理も見た目に綺麗で、食欲をそる。居酒屋レベルを超えた丁寧な仕事が評価され、ミシュランへの掲載に繋がっている。



▲「季節野菜のパーニャカウダ」。ソースを和風にするのであっさりとした食べやすさで、野菜本来の旨味が楽しめる。この野菜も地物を中心に新鮮さにこだわり、何より旬を大切にしている。



▲「生ワカメと白子のしゃぶしゃぶ」。生ワカメは茹でると鮮やかなグリーンに。「お客さまに飽きられないように毎日メニューを考えています」とオーナーが言うように、100種類近いメニュー表を毎日手書きで作っている。



▲日替わりの新鮮な「お造り盛り合わせ」は、オススメのお得な一品。魚料理は旬に合わせて近海の新鮮な素材にこだわる。仕込みにも丁寧な仕事が施されており、自家製一夜干しや西京焼きなども人気だ。

色彩広場 いっぽいっぽ

所 串戸 4-13-10
☎ 0829-78-1261
営 18時～24時(L.O23時)
休 火曜 席 27 P 2



MEMBER NET-WALK

オートバイ修理・販売

(鉄・ステンレス・アルミ等の溶接・加工もできます。)

空手・キックボクシングエクササイズで体力向上&リフレッシュ!!

バイクの修理・販売のオレンジカンパニーが、移転オープン。以前から地元の子どもたちを中心に空手道場を開いており、店舗移転を機に道場を併設し、キックボクシングエクササイズの教室が新設された。男性女性問わずどなたでも参加できる。都市開発が進むJR廿日市駅北の好立地も◎。



▲空手・キックボクシングエクササイズの道場を併設した店舗は、オレンジの看板が目印。

オレンジカンパニー

所 城内 2-3-1 営 10時00～18時00
☎ 0829-31-3041 休 不定休 P 4

会員募集中

[空手道場]

- ・毎週土曜日
- ・19:00～20:00(子どもクラス)
- ・20:30～21:30(一般クラス)

[キックボクシング エクササイズ]

- ・毎週水曜日
- ・19:30～21:30
- ※時間内ならいつでも自由に参加可能

※詳細はお気軽にお問合せ下さい。



▲真新しい快適な道場で思いっきりストレス発散!